

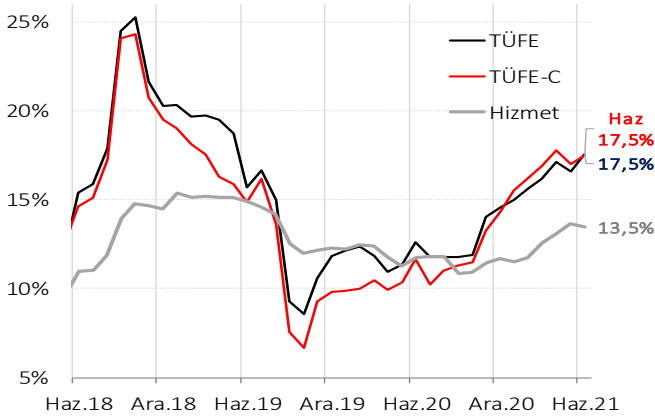
Haziran'da TÜFE yıllık bazda yüzde 17,53 seviyesinde gerçekleşti.

Ana Harcama Gruplarının Aylık Bazda TÜFE'ye Katkıları (% puan)

Ulaştırma	0,43
Ev eşyası	0,38
Gıda ve alkolsüz içecekler	0,23
Lokanta ve oteller	0,23
Konut	0,18
Giyim ve ayakkabı	0,14
Eğlence ve kültür	0,13
Çeşitli mal ve hizmetler	0,13
Eğitim	0,05
Sağlık	0,03
Haberleşme	0,02
Alkollü içecekler ve tütün	0,00

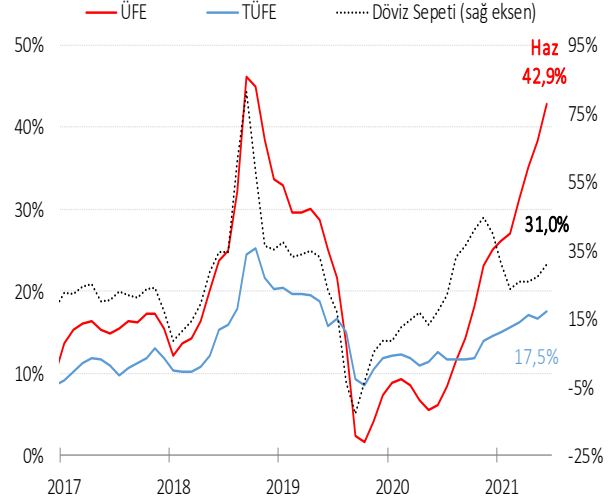
Mayıs Ayı: % 1,94

TÜFE'de Haziran'da bir önceki aya göre %1,94, bir önceki yılın Aralık ayına göre %8,45, bir önceki yılın aynı ayına göre yüzde 17,53 ve on iki aylık ortalamalara göre yüzde 14,55 artış gerçekleşti. Haziran'da aylık enflasyondaki yükselişte ulaştırma ve ev eşyası kalemleri önemli rol oynadı.



Hizmet enflasyonundaki yukarı yönlü eğilim ivme kaybederek yüzde 13,5 oldu. Enerji, gıda, tütün, altın ve alkollü içeceklerin dahil edilmediği çekirdek enflasyon göstergesi C endeksi ise yüzde 17,5 seviyesine yükseldi. ÜFE yıllık değişimi 2020 Ağustos itibarıyla tüketici enflasyonunu yakalamıştı. Haziran'a gelindiğinde ise üretici fiyatları yıllık değişiminin bir miktar daha ivme kazandığı görülüyor.

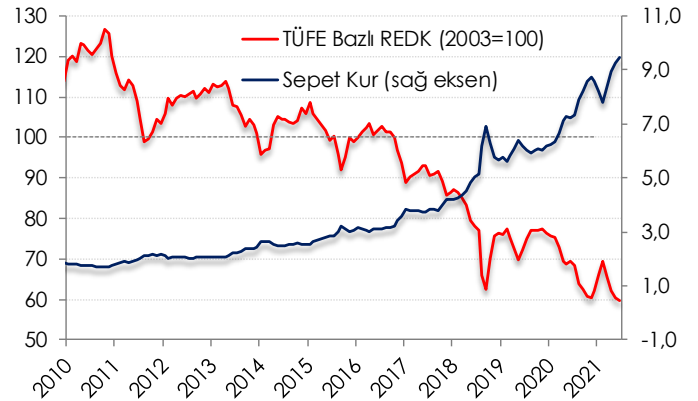
ÜFE Haziran'da yüzde 4,6'lık artışla yıllık enflasyonda yüzde 42,9'a çıkarak tüketici enflasyonunu üzerindeki konumunu korudu. ÜFE artışının TÜFE artışı üzerinde olması önümüzdeki dönemde enflasyonda yukarı yönlü baskıyı artırmakta.



Reel Efektif Döviz Kuru (REDK) Haziran'da 59,77'ye geriledi.

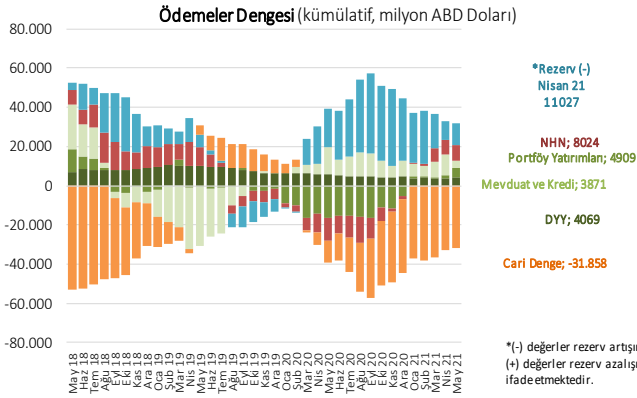
REDK endeksindeki azalışlar ticaret ortaklarına kıyasla daha ucuz ihracat ve daha pahalı ithalat anlamına geldiği için genel anlamda rekabet avantajı şeklinde yorumlanabilir. Reel efektif döviz kuru endeksi, üç aylık yükselişin ardından Haziran'da TÜFE bazında 0,7 puan azalarak 59,77'ye indi.

Sepet Kur - Reel Efektif Döviz Kuru (REDK)



Cari İşlemler Açığı Mayıs'ta 3,08 milyar dolar ile son 8 ayın en düşük seviyesinde gerçekleşti.

Mayıs'ta cari işlemler açığı 3,08 milyar dolar seviyesinde gerçekleşti. Cari açık Mayıs'ta bir önceki yılın aynı dönemine göre 919 milyon dolar azalırken bu yılın Nisan ayına göre 1,37 milyar artış kaydetti. Cari açığın yıllık bazda gerilemesinde bir önceki yılın Mayıs ayında 170 milyon dolar açık veren hizmetler dengesi kaleminin bu yılın aynı ayında 939 milyon dolar net fazla vermesi ve 38 milyon dolar net çıkış gösteren ikincil gelir dengesi kaleminin 151 milyon dolar net giriş kaydetmesi etkili oldu.



Altın ve enerji hariç cari işlemler hesabı geçen yıl Mayıs ayında 2,08 milyar dolar açık verirken bu yıl 774 milyon dolar açık verdi.

12 aylık kümülatif cari açık 31 milyar 858 milyon dolar oldu. Ödemeler dengesi tanımlı dış ticaret açığı, bir önceki yılın aynı ayına göre 125 milyon dolar artarak 2,87 milyar dolara yükseldi. Hizmetler dengesi altında seyahat kaleminden kaynaklanan net gelirler 665 milyon dolar olarak gerçekleşti. Birincil gelir dengesinde kaynaklanan net çıkışlar, bir önceki yılın aynı ayına göre 254 milyon dolar artarak 1,3 milyar dolar olarak kayıtlara geçti.

Mayıs'ta doğrudan yatırımlardan kaynaklanan 304 milyon dolarlık net giriş oldu. Bu dönemde, portföy yatırımları 836 milyon dolarlık net giriş kaydetti. Resmi rezervlerde ise 1,28 milyar dolar arttı.

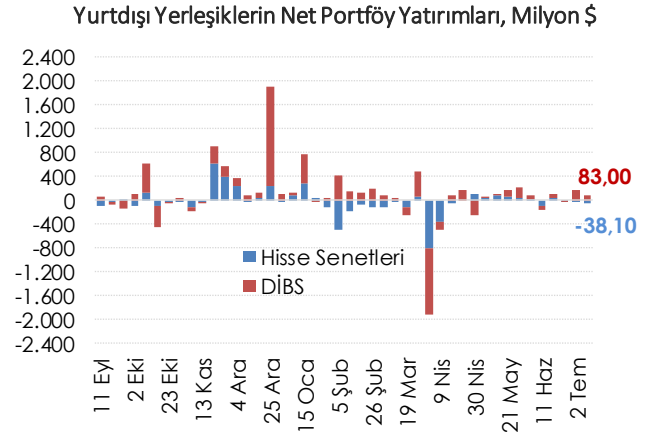
TCMB Piyasa Katılımcıları Anketi (Beklenti Anketi)

TCMB tarafından Beklenti Anketinin ismi kamuoyu ve basında söz konusu anketin sonuçlarının TCMB'nin kurumsal beklenti ve tahminlerini yansıttığı yönündeki yanlış anlaşılmanın önüne geçilmesi amacıyla "Piyasa Katılımcıları Anketi" olarak değiştirilmiştir. Temmuz ayı TCMB Beklenti Anketinde aylık TÜFE artışının yüzde 1,17 yıllık artışın ise yüzde 15,64 olması beklenmektedir. Aynı ankete göre Temmuz TCMB ağırlıklı fonlama maliyetinin yüzde 19,0 olması beklenmektedir. Yıl sonu dolar kuru beklentisi de 8,95'ten 8,99'a yükselmiştir. Katılımcılar 2021'de Türkiye ekonomisinin yüzde 5,8 büyüyeceğini tahmin etmektedir. Bu yıl yaklaşık 24,7 milyar dolar cari açık beklentisi olan katılımcılar 2022 yılında ise 21,3 milyar dolar cari açık beklemektedirler.

Haftalık Para, Banka ve Menkul Kıymet İstatistikleri

2 Temmuz ile biten haftada yurt dışı yerleşikler hisse senedi piyasasında net 38,1 milyon dolar satış, DİBS piyasasında da 83 milyon dolar alış gerçekleşti. Yurt dışı yerleşiklerin portföyünde 7,9 milyar dolar DİBS ve

20,7 milyar dolar hisse senedi bulunmakta.



Döviz Tevdiat Hesapları (DTH) 2 Temmuz ile biten haftada bir önceki haftaya göre yaklaşık 890 milyon dolar azalışla 253,5 milyar dolara gerilerken toplam mevduatlar içindeki payı yüzde 55,2 oldu. DTH, yurt içi gerçek kişilerde 34 milyon dolar artarken yurt içi tüzel kişilerde 544 milyon dolar düşüş gösterdi.

TCMB'nin brüt döviz rezervi 378 milyon dolar artışla 59,6 milyar dolara yükselirken, altın dahil toplam brüt rezervler 55 milyon dolarlık artışla 100,2 milyar dolar oldu. Net rezervler ise 484 milyon dolar azalışla 20,4 milyar dolar oldu.

Veri Takvimi

12 Temmuz 2021 Pazartesi	İşgücü İstatistikleri
13 Temmuz 2021 Salı	Sanayi Üretim Endeksi
14 Temmuz 2021 Çarşamba	TCMB PPK (14.00)
15 Temmuz 2021 Perşembe	Resmi Tatil-Demokrasi ve Milli Birlik Günü
16 Temmuz 2021 Cuma	Bütçe Gerçekleşmeleri (11.00)

MAKROEKONOMİK GÖSTERGELER	2016	2017	2018	2019	2020	Son 3 Veri		
BÜYÜME						20.Ç3	20.Ç4	21.Ç1
GSYH (milyar USD)	863	851	797	761	717	197	192	188
GSYH (milyar TL)	2.627	3.134	3.758	4.320	5.048	1.414	1.525	1.386
Kişi Başına Gelir (USD)	10.807	10.597	9.693	9.213	8.599			
Büyüme Oranı (%)	3,3	7,5	3,0	0,9	1,8	6,3	5,9	7,0
Net İhracatın Katkısı (puan, %)	-1,1	0,2	3,6	2,4	-5,5	-9,1	-6,0	1,1
ENFLASYON (yıllık, %)	2015	2017	2018	2019	2020	Mar.21	Nis.21	May.21
TÜFE	8,8	11,9	20,3	11,8	14,6	16,19	17,14	16,59
Yurt İçi ÜFE	5,7	15,5	33,6	7,4	25,1	31,20	35,17	38,33
İŞGÜCÜ PİYASASI	2016	2017	2018	2019	2020	Şub.21	Mar.21	Nis.21
İşsizlik Oranı (ort. %)	10,9	10,9	10,9	13,6	13,0	14,1	13,1	12,9
İşgücüne Katılım Oranı (%)	51,8	52,6	53,1	51,8	47,9	49,9	50,6	50,8
DÖVİZ KURLARI	2016	2017	2018	2019	2020	Nis.21	May.21	Haz.21
TÜFE Bazlı Reel Efektif Döviz Kuru	93,54	86,31	76,41	76,24	62,18	62,26	60,44	59,77
USD/TL	3,54	3,81	5,27	5,95	7,35	8,18	8,55	8,71
EUR/TL	3,70	4,55	6,03	6,66	9,02	9,91	10,41	10,36
Döviz Sepeti (0,5*EUR+0,5*USD)	3,62	4,18	5,65	6,30	8,18	9,04	9,48	8,56
DIŞ TİCARET (GTS, 12 aylık, milyar USD)	2016	2017	2018	2019	2020	Mar.21	Nis.21	May.21
Dış Ticaret Dengesi	-52,9	-74,2	-54,0	-29,5	-49,9	-47,9	-46,4	-47,1
İhracat	149,2	164,5	177,2	180,8	169,5	176,9	186,7	193,3
İthalat	202,2	238,7	231,2	210,3	219,4	224,9	233,1	240,3
Karşılama Oranı (%)	73,8	68,9	76,6	86,0	77,3	78,7	80,1	80,4
ÖDEMELER DENGESİ (12 aylık, milyar USD)	2015	2016	2017	2018	2019	Mar.21	Nis.21	May.21
Cari İşlemler Dengesi	-27,3	-27,0	-40,8	-21,7	6,8	-36,3	-32,8	-31,9
Cari İşlemler Dengesi / GSYH (%)	-3,6	-3,6	-5,4	-2,9	0,9	-5,1	-4,6	-4,4
Finans Hesabı	9,4	22,6	38,8	0,5	5,0	12,5	16,2	12,8
Doğrudan Yatırımlar (net)	14,2	10,7	8,3	9,2	6,3	3,9	3,9	4,1
Portföy Yatırımları (net)	-15,3	6,6	24,3	-3,1	-1,4	0,3	1,5	4,9
Diğer Yatırımlar (net)	10,6	5,3	6,2	-5,6	0,1	8,3	10,8	3,9
Rezerv Varlıklar (net)	-11,8	0,8	-8,2	-10,4	6,3	-17,0	-9,6	-11,0
Net Hata ve Noksan	6,1	5,3	-6,2	10,8	-5,5	6,9	7,0	8,0
BÜTÇE (Kümülatif, milyar TL)	2015	2016	2017	2018	2019	Şub.21	Mar.21	May.21
Harcamalar	506,3	584,1	678,3	830,8	1000,0	210,2	321,3	550,0
Faiz Harcamaları	53,0	50,2	56,7	74,0	99,9	34,7	48,9	81,5
Faiz Dışı Harcamalar	453,3	533,8	621,6	756,8	900,1	175,5	272,4	468,5
Gelirler	482,8	554,1	630,5	758,0	875,3	209,2	344,1	542,5
Vergi Gelirleri	407,8	459,0	536,6	621,5	673,9	177,7	255,1	423,7
Bütçe Dengesi	-23,5	-29,9	-47,8	-72,8	-124,7	-1,0	22,8	-7,5
Faiz Dışı Denge	29,5	20,3	8,9	1,1	-24,8	33,7	71,7	73,9
Bütçe Dengesi / GSYH (%)	-0,9	-1,0	-1,5	-2,0	-2,9	0,0	0,4	-0,1
BORÇ STOKU (12 aylık, milyar TL)	2016	2017	2018	2019	2020	Mar.21	Nis.21	May.21
Merkezi Yönetim								
İç Borç Stoku	468,6	535,4	586,1	755,1	1060,4	1111,2	1120,0	1133,3
Dış Borç Stoku	291,3	341,0	481,0	574,0	751,8	838,9	829,5	868,1
Toplam Borç Stoku	760,0	876,5	1067,1	1329,1	1812,1	1950,1	1949,5	2001,4
Genel Yönetim						20.Ç1	20.Ç2	20.Ç3
AB Tanımlı Borç Stoku	643,3	735,4	878,3	1134,0	1404,2	1555,1	1767,8	2018,4
AB Tanımlı Borç Stoku / GSYH(%)	27,5	28,2	28,2	30,4	32,8	34,8	39,4	42,6
BANKACILIK SEKTÖRÜ (milyar TL)	2016	2017	2018	2019	2020	Mar.21	Nis.21	May.21
Krediler	1.484,3	1.733,6	2.393,1	2.654,4	3.574,6	3.775,3	3.800,8	3.855,2
İhracat Kredileri	115,4	140,7	245,7	274,7	354,5	397,6	404,5	415,7
Türk Eximbank İhracat Kredileri	43,2	61,6	129,5	142,9	178,3	212,2	212,4	217,3
Türk Eximbank'ın Payı (%)	37,4	43,8	52,7	52,0	50,3	53,4	52,5	52,3
SYR (%)	15,6	15,6	17,3	18,4	18,7	18,00	17,93	17,86
TGA (%)	3,1	3,2	3,9	5,4	4,1	3,79	3,74	3,69