

## İşsizlik oranı Ekim ayında yüzde 12,7 seviyesinde açıklandı.

Ekim ayında (Eylül, Ekim ve Kasım aylarını kapsayan rapor) bir önceki aya göre yatay seyreden işsizlik oranı yüzde 12,7 seviyesinde gerçekleşti. İstihdam edilenlerin sayısı bir önceki yılın aynı dönemine göre 896 bin kişi azalarak 27 milyon 447 bin kişi, istihdam oranı ise 2,3 puanlık azalış ile yüzde 43,6 oldu. Mevsim etkilerinden

### Ekim Ayları

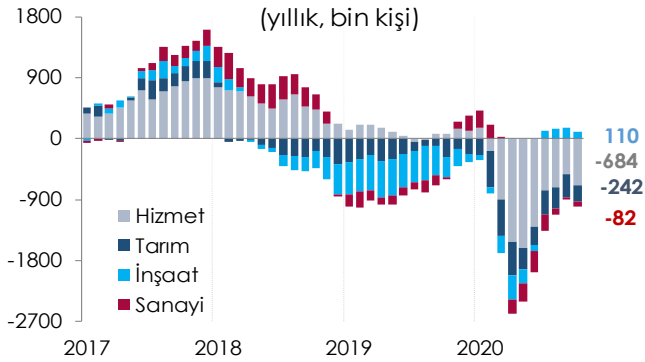
	2009	...	2018	2019	2020
İşsizlik (%)	12,6		11,1	14,0	12,7
MEA İşsizlik (%)	13,2		11,1	13,9	12,8
Tarım Dışı İşsizlik (%)	15,8		13,2	16,7	14,9
Genç Nüfusta İşsizlik (%)	21,4		20,8	27,4	24,3
İşgücüne Katılım (%)	47,2		54,3	53,9	50,5
İşsizlik Sayısı (bin kişi)	3.087		3.670	4.650	4.016

mea: mevsim etkisinden arındırılmış

arındırılmış verilerde Ekim ayı işsizlik oranı yıllık bazda 0,7 puanlık düşüşle yüzde 12,9 seviyesinde gerçekleşti. Genç nüfustaki işsizlik oranı 0,4 puanlık azalışla yüzde 24,8 oldu. İstihdam edilenlerin sayısı yıllık bazda 912 bin kişi azalırken işgücünün 1 milyon 309 bin kişi azalması işsiz sayısının yıllık bazdaki azalışında etkili oldu. İşgücüne katılma oranı ise yüzde 49,6 seviyesinde gerçekleşti.

### Sektörlere Göre İstihdamdaki Değişim

(yıllık, bin kişi)



Sektörel bazda istihdam verilerine göre, yıllık bazda en fazla istihdam azalışı 684 bin kişi düşüşle hizmet sektörü istihdamında yaşanırken inşaat sektörü istihdamı üst üste dördüncü ayda da artış yaşayarak 110 bin kişi yükseldi. Mevsimsellikten arındırılmış verilerde, tarımdışı istihdam Ekim ayında yıllık bazda 654 bin kişi düşüş kaydetse de beş aydır üst üste artarak son sekiz ayın en yüksek seviyesi olan 22,6 milyon kişiye ulaştı.

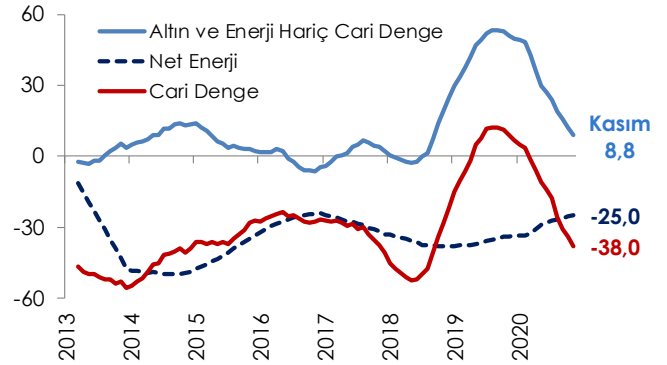
İstihdam edilenlerin yüzde 17,6'sı tarım, yüzde 20,3'ü sanayi, yüzde 6,4'ü inşaat ve yüzde 55,7'si hizmet sektöründe yer aldı.

## Cari İşlemler Açığı Kasım ayında 4,1 milyar dolar oldu.

Kasım ayında cari işlemler açığı 4,1 milyar dolar seviyesinde gerçekleşti. Ekim ayında 340 milyon dolar seviyesindeydi. Cari açığın Kasım ayında bir önceki aya göre yaklaşık 3,7 milyar dolar artmasında hizmetler dengesindeki 990 milyon dolarlık ve dış ticaret dengesindeki 2,6 milyar dolarlık döviz çıkışı etkili oldu.

Ocak-Kasım döneminde cari işlemler dengesi 35,3 milyar dolar açık verirken geçen yılın aynı döneminde 9,6 milyar dolar fazla vermişti. 2019 yılı Aralık ayından bu yana aylık bazda açık veren cari işlemler dengesi Kasım'da yıllıklandırılmış olarak 38 milyar dolar ile son üç yılın en yüksek düzeyinde açık vermiş oldu.

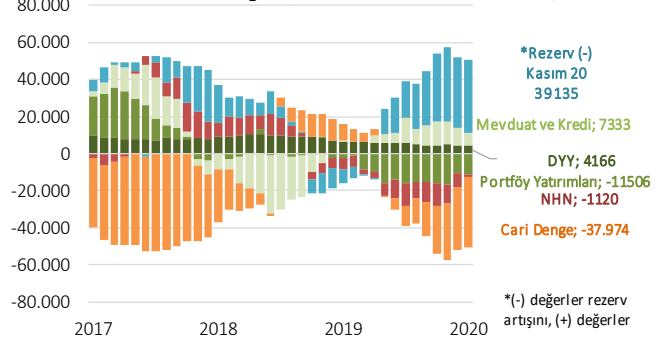
### Cari İşlemler Dengesi (yıllık, milyar dolar)



Yıllık bazda enerji ithalatındaki düşüş ile net enerji ithalatı 12 milyar dolar azalarak 25 milyar dolara geriledi. Aynı dönemde altın ithalatı 14,2 milyar dolar artarken net altın ithalatı 21,8 milyar dolara çıktı. Böylece yıllık bazda altın ve enerji hariç cari denge 8,8 milyar dolar oldu.

Yıllıklandırılmış verilerde, 4,2 milyar dolar net doğrudan yabancı yatırım girişine rağmen portföy yatırımlarından 11,5 milyar dolarlık net çıkış yaşanması ve diğer yatırımlar kaleminde 7,3 milyar dolar döviz girişi olması neticesinde finans hesabından nette 7 milyon dolar döviz çıkışı yaşandı. Net hata noksan kaleminden de 1,1 milyar dolar döviz çıkışı olması neticesinde rezervler 39,1 milyar dolar oldu.

### Ödemeler Dengesi (kümülatif, milyon ABD Doları)

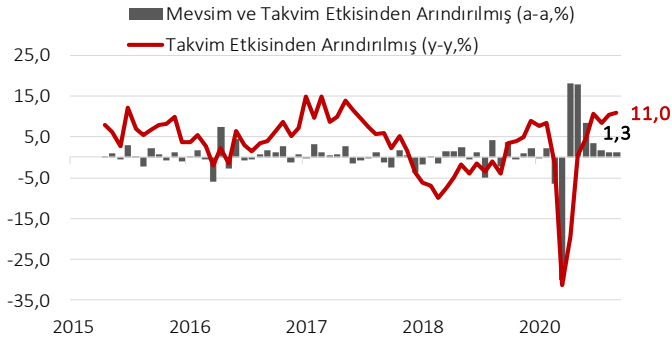


\*(-) değerler rezerv artışı, (+) değerler

## Sanayi Üretimi Kasım'da aylık bazda yüzde 1,3 arttı.

Mevsim ve takvim etkisinden arındırılmış sanayi üretimi Kasım ayında bir önceki aya göre 1,3 yükseldi. Salgında ikinci dalgalanımın gelmesiyle verinin artış hızı son beş aydır ivme kaybetti.

### Sanayi Üretim Endeksi



Mart, Nisan ve Mayıs aylarındaki hızlı düşüş sonrası toparlanarak artmaya başladığını gördüğümüz takvim etkisinden arındırılmış sanayi üretiminin yıllık değişimi Kasım ayında hafif ivme kazanarak yüzde 11 seviyesinde gerçekleşti.

Sanayi Üretim Endeksi Kasım 2020	TEA yıllık %Δ	MEA aylık %Δ
<b>Toplam sanayi</b>	<b>11,0</b>	<b>1,3</b>
<b>İmalat sanayi</b>	<b>11,6</b>	<b>1,5</b>
Otomotiv	10,8	-3,0
Kimya	13,2	3,4
Gıda	4,1	-0,5
Tekstil	11,3	1,7
Mobilya	22,5	-0,1
Elektrikli Teçhizat	18,6	-0,9

Büyümenin öncül verisi olarak görülen sanayi üretiminde Ekim ayı verileri, Türkiye ekonomisinin dördüncü çeyrekte pozitif büyümesine yönelik iyimserliğin sürmesinde etkili oldu. Ancak sanayi üretiminin seyri için önemli bir sinyal veri olarak takip edilen imalat PMI verisinin Kasım ayının ardından Aralık ayında da gerilemesi iyimserliği sınırlayan bir faktör oldu.

## TCMB Beklenti Anketi

Ocak ayı TCMB Beklenti Anketinde aylık TÜFE artışının 1,35 yıllık artışın ise %11,15 olması beklenmektedir. Aynı ankete göre Ocak ayı TCMB ağırlıklı fonlama maliyetinin %17 olması beklenmektedir. Buna paralel olarak yıl sonu dolar kuru beklentisi de 7,77'den 8,09'a yükselmiştir. Katılımcılar 2021 yılında Türkiye ekonomisinin yüzde 3,9 oranında büyüyeceğini tahmin etmektedir. Bu yıl yaklaşık 24 milyar dolar cari açık beklentisi olan katılımcılar 2022 yılında ise 22,3 milyar

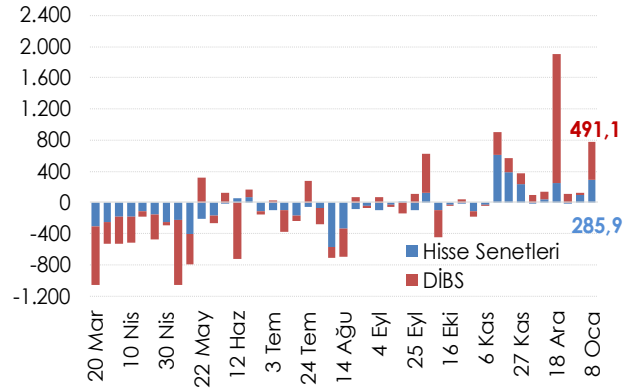
dolar cari açık beklemektedirler.

## Haftalık Para, Banka ve Menkul Kıymet İstatistikleri

8 Ocak ile biten haftada yurt dışı yerleşikler hisse senedi piyasasında net 285,9 milyon dolar, DİBS piyasasında ise 491,1 milyon dolar net alış gerçekleştirdi. Yurt dışı yerleşiklerin portföyünde 9,2 milyar dolar DİBS ve 30,7 milyar dolar hisse senedi bulunmaktadır.

Döviz Tevdiat Hesapları (DTH) bir önceki haftaya göre 748 milyon dolar artış göstererek 264,5 milyar dolara

### Yurtdışı Yerleşiklerin Net Portföy Yatırımları, Milyon \$



yükselirken toplam mevduatlar içindeki payı yüzde 54,5 oldu. DTH, yurt içi gerçek kişilerde 595 milyon dolar artarken yurt içi tüzel kişilerde 399 milyon dolar azaldı.

TCMB'nin brüt döviz rezervi haftalık bazda 1,3 milyar dolar azalışla 48,7 milyar dolara olurken, altın dahil toplam brüt rezervler 644 milyar dolarlık azalışla 92,6 milyar dolar oldu. Toplam brüt rezervler yıl sonunda 93,2 milyar dolar seviyesindeydi. Net rezervler ise 8 Ocak haftasında 124 milyon dolar artışla 13,6 milyar dolara yükseldi.

### Veri Takvimi

**19 Ocak 2021** Konut Fiyat Endeksi  
**Salı**

**20 Ocak 2021** Bütçe Gerçekleşmeleri  
**Çarşamba**

**21 Ocak 2021** Tüketici Güven Endeksi  
**Perşembe** Merkezi Yönetim Borç Stoku

<b>MAKROEKONOMİK GÖSTERGELER</b>	<b>2015</b>	<b>2016</b>	<b>2017</b>	<b>2018</b>	<b>2019</b>	<b>Son 3 Veri</b>		
<b>BÜYÜME</b>						<b>20.Ç1</b>	<b>20.Ç2</b>	<b>20.Ç3</b>
GSYH (milyar USD)	862	863	853	797	761	176	154	197
GSYH (milyar TL)	2.351	2.627	3.134	3.758	4.320	1.074	1.042	1.419
Kişi Başına Gelir (USD)	11.085	10.964	10.696	9.792	9.213			
Büyüme Oranı (%)	6,1	3,3	7,5	3,0	0,9	4,5	-9,9	6,7
Net İhracatın Katkısı (puan, %)	0,6	-1,1	0,2	3,6	2,4	-4,0	-7,7	-9,1
<b>ENFLASYON (yıllık, %)</b>						<b>Eyl.20</b>	<b>Eki.20</b>	<b>Kas.20</b>
TÜFE	8,8	8,5	11,9	20,3	11,8	11,75	11,89	14,03
Yurt İçi ÜFE	5,7	9,9	15,5	33,6	7,4	14,33	18,20	23,11
<b>İŞGÜCÜ PİYASASI</b>						<b>Ağu.20</b>	<b>Eyl.20</b>	<b>Eki.20</b>
İşsizlik Oranı (ort. %)	10,3	10,9	10,9	11,0	13,7	13,2	12,7	12,7
İşgücüne Katılım Oranı (%)	51,3	52,0	52,8	53,2	51,8	50,6	50,5	50,0
<b>DÖVİZ KURLARI</b>						<b>Eki.20</b>	<b>Kas.20</b>	<b>Ara.20</b>
TÜFE Bazlı Reel Efektif Döviz Kuru	99,05	93,53	86,31	76,40	76,23	60,63	60,45	62,34
USD/TL	2,91	3,54	3,81	5,27	5,95	8,12	7,80	7,34
EUR/TL	3,18	3,70	4,55	6,03	6,66	9,60	9,30	9,01
Döviz Sepeti (0,5*EUR+0,5*USD)	3,05	3,62	4,18	5,65	6,30	8,86	8,55	8,56
<b>DIŞ TİCARET (GTS, 12 aylık, milyar USD)</b>						<b>Eyl.20</b>	<b>Eki.20</b>	<b>Kas.20</b>
Dış Ticaret Dengesi	-62,6	-52,9	-74,2	-54,0	-29,5	-46,3	-46,9	-50,0
İhracat	151,0	149,2	164,5	177,2	180,8	166,3	167,2	167,1
İthalat	213,6	202,2	238,7	231,2	210,3	212,6	214,2	217,1
Karşılama Oranı (%)	70,7	73,8	68,9	76,6	86,0	78,2	78,1	77,0
<b>ÖDEMELER DENGESİ (12 aylık, milyar USD)</b>						<b>Eyl.20</b>	<b>Eki.20</b>	<b>Kas.20</b>
Cari İşlemler Dengesi	-27,3	-26,8	-40,6	-21,6	6,9	-30,8	-33,9	-38,0
Cari İşlemler Dengesi / GSYH (%)	-3,4	-3,4	-5,1	-2,7	0,9	-3,9	-4,3	-4,8
Finans Hesabı	9,4	22,5	38,6	0,5	5,2	0,6	2,9	0,0
Doğrudan Yatırımlar (net)	14,2	10,8	8,4	9,4	6,1	4,7	4,2	4,2
Portföy Yatırımları (net)	-15,3	6,4	24,1	-3,1	-1,3	-16,5	-10,9	-11,5
Diğer Yatırımlar (net)	10,6	5,3	6,2	-5,7	0,3	12,4	9,6	7,3
Rezerv Varlıklar (net)	-11,8	0,8	-8,2	-10,4	6,3	-40,6	-38,2	-39,1
Net Hata ve Noksan	6,1	5,1	-6,3	10,7	-5,8	-10,3	-7,2	-1,1
<b>BÜTÇE (Kümülatif, milyar TL)</b>						<b>Eyl.20</b>	<b>Eki.20</b>	<b>Kas.20</b>
Harcamalar	506,3	584,1	677,7	830,8	999,5	870,0	967,7	1064,0
Faiz Harcamaları	53,0	50,2	56,7	74,0	99,9	107,8	119,6	129,1
Faiz Dışı Harcamalar	453,3	533,8	621,0	756,8	899,5	762,2	848,1	934,9
Gelirler	482,8	554,1	630,3	758,0	875,8	729,4	822,2	931,9
Vergi Gelirleri	407,8	459,0	536,0	621,5	673,3	578,7	655,3	754,6
Bütçe Dengesi	-23,5	-29,9	-47,4	-72,8	-123,7	-140,6	-145,5	-132,1
Faiz Dışı Denge	29,5	20,3	9,3	1,1	-23,8	-32,8	-25,9	-3,0
Bütçe Dengesi / GSYH (%)	-1,0	-1,1	-1,5	-2,0	-2,9	-4,2	-3,9	-3,8
<b>BORÇ STOKU (12 aylık, milyar TL)</b>						<b>Haz.20</b>	<b>Tem.20</b>	<b>Ağu.20</b>
Merkezi Yönetim								
İç Borç Stoku	440,1	468,6	535,4	586,1	755,1	983,9	1046,7	1098,5
Dış Borç Stoku	238,1	291,3	341,0	481,0	573,8	657,4	674,4	711,9
Toplam Borç Stoku	678,2	760,0	876,5	1067,1	1328,8	1641,3	1721,1	1810,4
Genel Yönetim						<b>19.Ç4</b>	<b>20.Ç1</b>	<b>20.Ç2</b>
AB Tanımlı Borç Stoku	643,3	735,4	878,3	1134,0	1404,2	1404,6	1554,9	1767,6
AB Tanımlı Borç Stoku / GSYH (%)	27,5	28,2	28,2	30,4	32,8	32,5	34,8	39,4
<b>BANKACILIK SEKTÖRÜ (milyar TL)</b>						<b>Eyl.20</b>	<b>Eki.20</b>	<b>Kas.20</b>
Krediler	1.484,3	1.733,6	2.097,3	2.393,1	2.654,4	3.553,5	3.659,5	3.624,4
İhracat Kredileri	115,4	140,7	174,2	245,7	274,7	363,4	382,5	370,0
Türk Eximbank İhracat Kredileri	43,2	61,6	80,3	129,5	142,9	180,6	192,5	199,4
Türk Eximbank'ın Payı (%)	37,4	43,8	46,1	52,7	52,0	49,7	50,3	53,9
SYR (%)	15,6	15,6	16,8	17,3	18,4	19,42	19,42	19,38
TGA (%)	3,1	3,2	3,0	3,9	5,4	4,06	3,97	3,97