

İşsizlik oranı Haziran ayında yüzde 13,4 oldu.

Haziran ayında (Mayıs, Haziran ve Temmuz aylarını kapsayan rapor) bir önceki aya göre 0,5 puan artan işsizlik oranı yüzde 13,4 seviyesine çıktı. İş aramayıp çalışmaya hazır olanların da dahil olduğu geniş tanımlı işsizlik oranı ise yüzde 24,6 oldu.

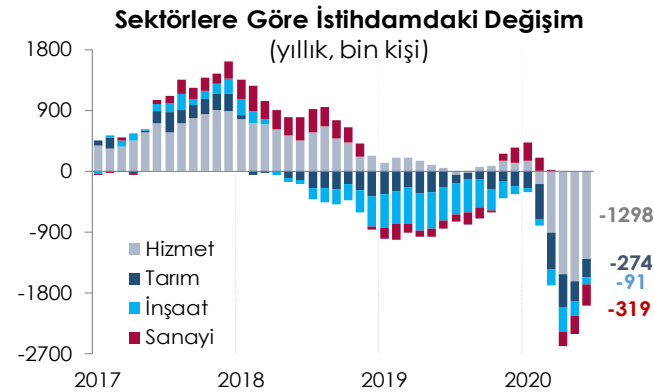
Haziran Ayları

	2009	...	2018	2019	2020
İşsizlik (%)	12,2		10,2	13,0	13,4
MEA İşsizlik (%)	13,4		10,9	13,8	14,3
Tarım Dışı İşsizlik (%)	15,2		12,1	15,3	15,9
Genç Nüfusta İşsizlik (%)	21,7		19,4	24,8	26,1
İşgücüne Katılım (%)	46,7		53,8	53,3	49,0
İşsizlik Sayısı (bin kişi)	2.945		3.315	4.253	4.101

mea: mevsim etkisinden arındırılmış

Mevsim etkilerinden arındırılmış verilerde işsizlik oranı yüzde 14,3 ile 2005 yılından bu yana açıklanan serinin en yüksek seviyesine geldi. Genç nüfustaki işsizlik oranı da iki aydır yüzde 26,9 olan rekor seviyede gerçekleşti.

Haziran ayında yıllık bazda istihdam edilenlerin sayısı 1,98 milyon kişi azalırken işgücünün 2,13 milyon kişi azalması işsiz sayısının yıllık bazda azalmasında etkili oldu. İşgücüne katılma oranı ise yüzde 49 seviyesinde.



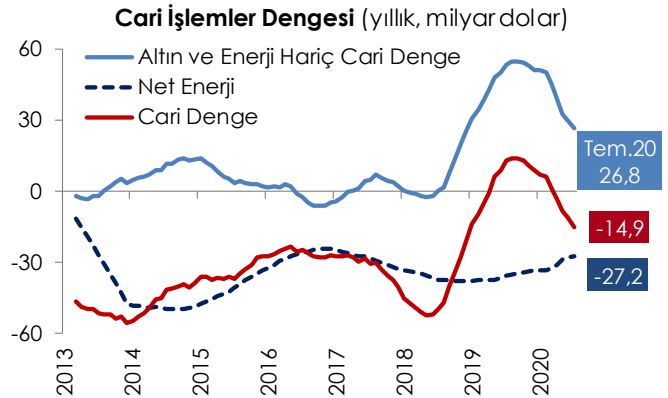
Sektörel bazda istihdam verilerine göre, hizmet sektörü istihdamı geçen yılın aynı ayına göre 1,3 milyon kişi azalırken, sanayi sektörü istihdamı da 319 bin kişi düşüş gösterdi. Mayıs ayında tarım dışı istihdam sayısı 21 milyonun altına inerek 5 yıl önceki istihdam verilerine gerilemişti. Haziran ayında ise bir önceki aya göre 420 bin kişi artmış oldu. İstihdam edilenlerin yüzde 19,3'ü tarım, yüzde 20'si sanayi, yüzde 5,8'i inşaat ve yüzde 55'i hizmet sektöründe yer aldı.

Cari İşlemler Açığı Temmuz ayında 1,8 milyar dolar oldu.

Temmuz ayında cari işlemler açığı beklentilerin (2 milyar dolar) altında 1,8 milyar dolar seviyesinde gerçekleşti. Haziran ayına göre cari açık yaklaşık 1,1 milyar dolar daralırken, bu gerilemede dış ticaret açığının iyileşmesi,

taşımacılık ve seyahat gelirindeki artış etkili oldu. İlk 7 ayda cari işlemler dengesi 21,6 milyar dolar açık verirken geçen yılın aynı döneminde 2,1 milyar dolar fazla vermişti. Aralık ayından bu yana aylık bazda açık veren cari işlemler dengesi Temmuz'da yıllıklandırılmış olarak 14,9 milyar dolar ile 2018 yıl sonundan bu yana en yüksek düzeyde açık vermiş oldu.

Yıllık bazda enerji ithalatındaki düşüş ile net enerji ithalatı 8,5 milyar dolar azalarak 27,2 milyar dolara geriledi. Aynı dönemde altın ithalatı 9,8 milyar dolar artarken net altın ithalatı 14,5 milyar dolara çıktı. Böylece yıllık bazda altın ve enerji hariç cari denge 26,8 milyar dolar oldu.



Finans hesabına göre portföy yatırımlarında Mart ayından bu yana 12 milyar dolarlık net çıkış izlenirken, Temmuz ayında 254 milyon dolar sermaye girişi gerçekleşti. Yılın ilk 7 ayında yurt dışı yerleşikler hisse senedi ve DİBS piyasalarında sırasıyla 4,4 milyar dolar ve 7,2 milyar dolarlık net satış gerçekleştirmiş oldu.

Net doğrudan yatırımlarda Haziran ayında 1 milyon dolarlık sınırlı bir satış gerçekleşse de Temmuz'da 226 milyon dolar sermaye girişi izlendi.

Haziran ayında diğer yatırımlar hesabından 5,3 milyar dolarlık çıkış gözlense de Temmuz ayında 3,2 milyar dolarlık döviz girişi oldu. Temmuz'da yurt içi bankaların yurt dışı muhabirlerindeki efektif ve mevduat varlıkları 1,2 milyar dolar düşerken, yurt dışı bankaların yurt içindeki mevduatlarında 1,2 milyar dolar artış kaydedildi.

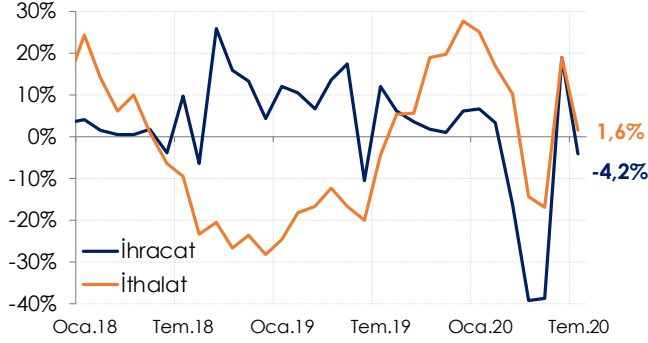
Mart ayında 16,6 milyar dolar azalan rezerv varlıkları Temmuz ayında da 1,3 milyar geriledi. Böylece, yılın ilk 7 ayında rezerv varlıklardaki azalış 31,4 milyar dolara çıkmış oldu. Net hata noksan kaleminde ise Temmuz ayında 3,2 milyar dolarlık giriş gerçekleşti.

Bankaların uzun vadeli borç çevirme rasyosu yıllık bazda yüzde 61,6'dan yüzde 77,6'ya çıkarken, özel sektörün uzun vadeli borç çevirme rasyosu aynı dönemde yüzde 100,3'ten yüzde 74,2'ye indi. Böylece bankaların borç çevirme oranı 2016 Temmuz ayından sonra ilk defa özel sektörün üzerine çıkmış oldu.

Reel ihracat Temmuz ayında gerileme kaydetti.

İhracat miktar endeksi Mart, Nisan ve Mayıs aylarındaki sert düşüşün ardından Haziran ayında yüzde 18,5'lik artış yakalarken, Temmuz ayında yüzde 4'lük gerileme kaydetti. İthalat miktar endeksi ise yakıtlardaki artış ile Temmuz ayında sınırlı da olsa artış gösterdi.

Reel Dış Ticaret (yıllık değişim %)



İhracat birim değer endeksi yıllık bazdaki düşüşünü 2018 yılı Ağustos ayından bu yana sürdürürken ithalat birim değeri de 2019 yılı başından bu yana düşüş göstermekte.

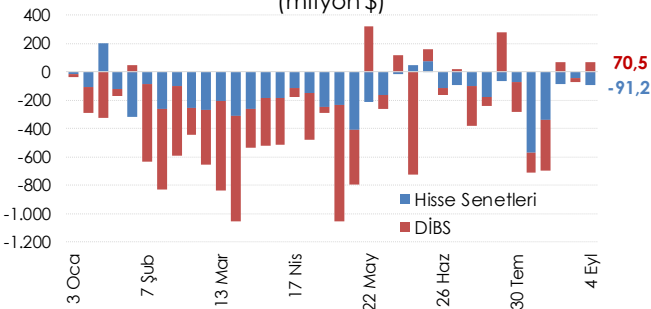
Diğer taraftan ihracat birim değer endeksinin ithalat birim değer endeksinde oranı olarak hesaplanan dış ticaret haddi, yıllık bazda yüzde 8,5 oranında artarak 112,4 oldu. Dış ticaret haddindeki artış geçen yılın aynı dönemine göre Türkiye'nin daha ucuza mal alıp daha pahalıya mal sattığını göstermekte.

Haftalık Para, Banka ve Menkul Kıymet İstatistikleri

4 Eylül ile biten haftada yurt dışı yerleşikler hisse senedi piyasasında net 91,2 milyon dolar satış, DİBS piyasasında ise 70,5 milyon dolar net alış gerçekleştirdi.

Yurt dışı yerleşiklerin portföyünde 5,65 milyar dolar DİBS ve 20,77 milyar dolar hisse senedi bulunmaktadır.

Yurt Dışı Yerleşiklerin Hisse ve DİBS Portföyü
(milyon \$)



Döviz Tevdiat Hesapları (DTH) bir önceki haftaya göre 212 milyon dolar azalış göstererek 247 milyar dolara inerken toplam mevduatlar içindeki payı yüzde 53,3 oldu. DTH, yurt içi gerçek kişilerde 179 milyon dolar artarken yurt içi tüzel kişilerde 605 milyon dolar azaldı.

TCMB'nin brüt döviz rezervi haftalık bazda 3,3 milyar dolar artışla 44,9 milyar dolara olurken, altın dahil toplam brüt rezervler 2,9 dolarlık artışla 87,5 milyar dolar oldu. Toplam brüt rezervler yıl sonunda 106,3 milyar dolar seviyesindeydi. Net rezervler ise 4 Eylül haftasında 4,6 milyar dolar düşüşle 18,6 milyar dolara geriledi.

Veri Takvimi

14 Eylül 2020 Sanayi Üretim Endeksi
Pazartesi

15 Eylül 2020 FED Para Politikası Kurulu
Salı
Bütçe Gerçekleşmeleri
Konut Satış İstatistikleri

16 Eylül 2020 Özel Sektörün Yurtdışı Kredi Borcu
Çarşamba

17 Eylül 2020 Kısa Vadeli Dış Borç İstatistikleri
Perşembe

18 Eylül 2020 TCMB Beklenti Anketi
Cuma

MAKROEKONOMİK GÖSTERGELER	2015	2016	2017	2018	2019	Son 3 Veri		
BÜYÜME						19.Ç4	20.Ç1	20.Ç2
GSYH (milyar USD)	862	863	853	797	761	209	177	153
GSYH (milyar TL)	2.351	2.627	3.134	3.758	4.320	1.208	1.074	1.042
Kişi Başına Gelir (USD)	11.085	10.964	10.696	9.792	9.213			
Büyüme Oranı (%)	6,1	3,3	7,5	3,0	0,9	6,4	4,4	-9,9
Net İhracatın Katkısı (puan, %)	0,6	-1,1	0,2	3,6	2,4	-5,5	-4,0	-7,8
ENFLASYON (yıllık, %)						Haz.20	Tem.20	Ağu.20
TÜFE	8,8	8,5	11,9	20,3	11,8	12,62	11,76	11,77
Yurt İçi ÜFE	5,7	9,9	15,5	33,6	7,4	6,17	8,33	11,53
İŞGÜCÜ PİYASASI						Nis.20	May.20	Haz.20
İşsizlik Oranı (ort. %)	10,3	10,9	10,9	11,0	13,7	12,8	12,9	13,4
İşgücüne Katılım Oranı (%)	51,3	52,0	52,8	53,2	51,8	47,2	47,6	49,0
DÖVİZ KURLARI						Haz.20	Tem.20	Ağu.20
TÜFE Bazlı Reel Efektif Döviz Kuru	99,14	93,62	86,38	76,47	76,30	69,14	68,31	63,71
USD/TL	2,91	3,54	3,81	5,27	5,95	6,85	6,94	7,31
EUR/TL	3,18	3,70	4,55	6,03	6,66	7,72	8,16	8,70
Döviz Sepeti (0,5*EUR+0,5*USD)	3,05	3,62	4,18	5,65	6,30	7,28	7,55	8,00
DIŞ TİCARET (GTS, 12 aylık, milyar USD)						Haz.20	Tem.20	Ağu.20
Dış Ticaret Dengesi	-62,6	-52,9	-74,2	-54,0	-29,5	-39,6	-39,0	-43,0
İhracat	151,0	149,2	164,5	177,2	180,8	167,5	166,6	165,8
İthalat	213,6	202,2	238,7	231,2	210,3	207,1	205,6	208,8
Karşılama Oranı (%)	70,7	73,8	68,9	76,6	86,0	80,9	81,0	79,4
ÖDEMELER DENGESİ (12 aylık, milyar USD)						May.20	Haz.20	Tem.20
Cari İşlemler Dengesi	-27,3	-26,8	-40,6	-20,7	8,8	-8,3	-11,1	-14,9
Cari İşlemler Dengesi / GSYH (%)	-3,4	-3,4	-5,1	-2,6	1,1	-1,0	-1,4	-1,9
Finans Hesabı	9,4	22,5	38,6	0,5	4,9	3,1	-3,5	-1,7
Doğrudan Yatırımlar (net)	14,2	10,8	8,4	9,4	5,9	5,2	4,6	4,3
Portföy Yatırımları (net)	-15,3	6,4	24,1	-3,1	-1,2	-16,2	-15,6	-15,4
Diğer Yatırımlar (net)	10,6	5,3	6,2	-5,7	0,3	14,1	7,4	9,4
Rezerv Varlıklar (net)	-11,8	0,8	-8,2	-10,4	6,3	-19,4	-24,6	-29,0
Net Hata ve Noksan	6,1	5,1	-6,3	9,8	-7,5	-14,2	-10,0	-12,4
BÜTÇE (Kümülatif, milyar TL)						May.20	Haz.20	Tem.20
Harcamalar	506,3	584,1	677,7	830,8	999,5	479,2	564,9	681,1
Faiz Harcamaları	53,0	50,2	56,7	74,0	99,9	65,0	71,3	79,7
Faiz Dışı Harcamalar	453,3	533,8	621,0	756,8	899,5	414,3	493,6	601,4
Gelirler	482,8	554,1	630,3	758,0	875,8	389,1	455,4	541,9
Vergi Gelirleri	407,8	459,0	536,0	621,5	673,3	280,5	335,9	412,0
Bütçe Dengesi	-23,5	-29,9	-47,4	-72,8	-123,7	-90,1	-109,5	-139,1
Faiz Dışı Denge	29,5	20,3	9,3	1,1	-23,8	-25,1	-38,2	-59,4
Bütçe Dengesi / GSYH (%)	-1,0	-1,1	-1,5	-2,0	-2,9	-3,3	-3,5	-4,5
BORÇ STOKU (12 aylık, milyar TL)						May.20	Haz.20	Tem.20
Merkezi Yönetim								
İç Borç Stoku	440,1	468,6	535,4	586,1	755,1	966,0	983,9	1046,7
Dış Borç Stoku	238,1	291,3	341,0	481,0	573,8	667,7	657,4	674,2
Toplam Borç Stoku	678,2	760,0	876,5	1067,1	1328,8	1633,7	1641,3	1720,9
Genel Yönetim						19.Ç3	19.Ç4	20.Ç1
AB Tanımlı Borç Stoku	643,3	735,4	878,3	1134,0	1404,2	1319,4	1404,2	1554,5
AB Tanımlı Borç Stoku / GSYH(%)	27,5	28,2	28,2	30,4	32,8	32,1	32,8	35,1
BANKACILIK SEKTÖRÜ (milyar TL)						May.20	Haz.20	Tem.20
Krediler	1.484,3	1.733,6	2.097,3	2.393,1	2.654,4	3.159,9	3.256,0	3.375,8
İhracat Kredileri	115,4	140,7	174,2	245,7	274,7	338,7	342,3	346,4
Türk Eximbank İhracat Kredileri	43,2	61,6	80,3	129,5	142,9	166,1	169,9	168,7
Türk Eximbank'ın Payı (%)	37,4	43,8	46,1	52,7	52,0	49,0	49,6	48,7
SYR (%)	15,6	15,6	16,8	17,3	18,4	19,45	19,52	19,2
TGA (%)	3,1	3,2	3,0	3,9	5,4	4,54	4,41	4,25