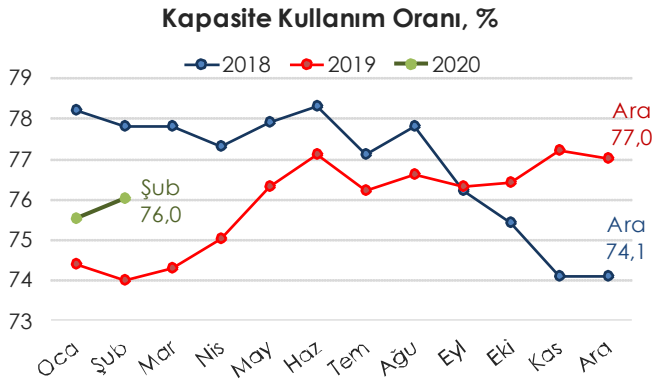


Kapasite kullanım oranı yıllık bazda 2 puan arttı.

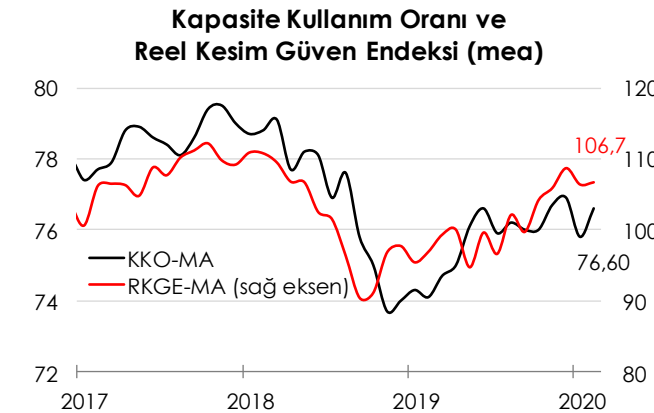
İmalat sanayi kapasite kullanım oranı (KKO) Şubat ayında önceki yılın aynı ayına göre 2 puan artarak yüzde 76 seviyesine yükseldi. Mevsimsel etkilerden arındırılmış verilerde ise önceki aya göre 0,8 puan artarak yüzde 76,6 oldu.



Önümüzdeki dönem büyüme kompozisyonu ve istihdam için önem arz eden yatırım ve ara malı üretimindeki kapasite kullanımı 2018 yılının ikinci çeyreğinden itibaren daralma gösterirken bu yılın son çeyreğinde yıllık bazda artış kaydetmişti. Şubat ayında da yatırım ve ara malı kapasite kullanımı yıllık bazda sırasıyla 3,1 ve 2,9 puan artış gösterdi.

Reel kesim güveni Şubat ayında hem geçtiğimiz aya göre hem de geçtiğimiz yıla göre arttı.

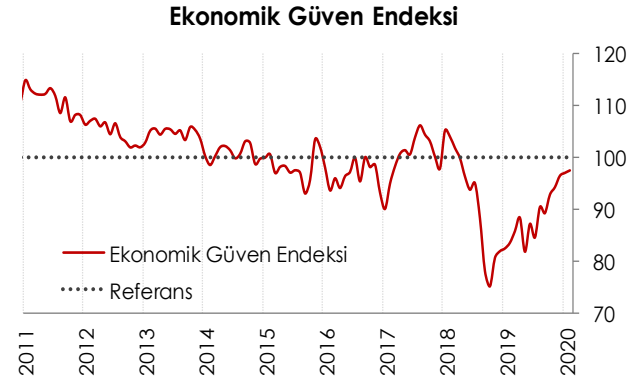
Reel Kesim Güven Endeksi (RKGE), mevsimsellikten arındırılmış seride Şubatta önceki aya göre yüzde 0,3 oranında artarken, arındırılmamış seride geçtiğimiz yılın aynı ayına göre yüzde 10 oranında artış gösterdi.



Reel kesim güven endeksi kapasite kullanımındaki seyre paralel olarak 2018 yılındaki düşüşün ardından 2019'da artış gösterdi. RKGE'nin alt endeks detaylarına bakıldığında gelecek 3 aya dair ihracat siparişi endeksi yüzde 6,2 oranında yatırım harcaması endeksi yüzde 7,1 oranında artış gösterdi.

Ekonomi Güven Endeksi aylık yüzde 0,5 oranında yükseldi.

Ekonomi Güven Endeksi Şubat ayında önceki aya göre yüzde 0,5 oranında yükselerek 97,5'e yükseldi. Yıllık bazda yüzde 16,7 oranında artış kaydeden endeks 100 referans değerine çok yaklaşıp da hemen altında bir değer aldı.

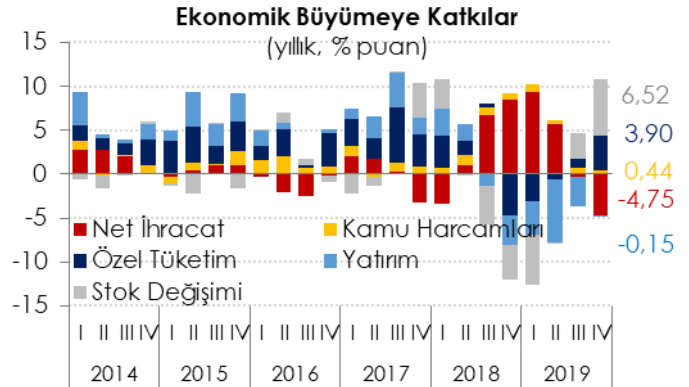


Alt endeksler incelendiğinde aylık bazda tüketici, perakende ve inşaat sektörü endeksi gerilerken ekonomi güven endeksinin hizmet sektörü öncülüğünde artış gösterdiği görülmektedir.

Türkiye Ekonomisi 2019 yılının 4. Çeyreğinde yüzde 6 oranında büyüme kaydetti

2019 yılının son çeyreğinde bir önceki yılın aynı çeyreğine göre yüzde 6 büyüyen Türkiye ekonomisi böylece 2019 yılında yüzde 0,9 oranında YEP tahmini olan yüzde 0,5'in üzerinde büyüdü.

Büyümenin kaynaklarına bakıldığında, yüzde 6 oranındaki büyümenin 3,9 puanı özel tüketim



harcamalarından kaynaklı iken stok yatırımları büyüme 6,5 puan artırıcı katkı sundu. Kamu harcamaları da büyüme 0,44 puan olumlu katkı sağladı. Bununla birlikte, ihracatın büyüme katkısı 1 puan iken ithalat artışı büyümeyi 5,8 puan düşürücü etki yaptı. Bu sebeple, net ihracat büyüme 4,75

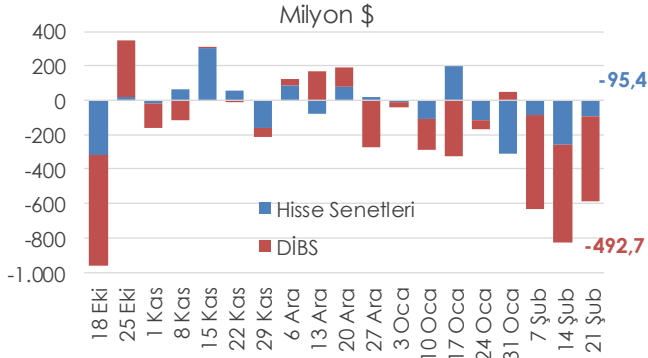
puan aşağı yönlü etki etti. Yatırımlar da büyümeyi negatif etkilemekle birlikte alt kırımlarına bakıldığında makine ve teçhizat yatırımları 5 çeyrek sonra büyümeye olumlu katkı sundu. Büyümenin 1,25 puanı makine ve teçhizat yatırımlarından oluşmakta.

Sektörel açıdan değerlendirildiğinde ise inşaat sektörünün 6 çeyrekte büyümeye olumsuz katkı sunduğu görülmektedir. Öte yandan, hizmetler, sanayi ve tarım sektörleri büyümeyi olumlu yönde etkilerken katkıları sırasıyla 1,82, 1,15, 0,15 puan olarak gerçekleşti.

Haftalık Para, Banka ve Menkul Kıymet İstatistikleri

21 Şubat ile biten haftada yurt dışı yerleşikler hisse senedi piyasasında net 95,4 milyon dolar satış, DİBS piyasasında ise 492,7 milyon dolar satış gerçekleşti. Yurt dışı yerleşiklerin portföyünde 13 milyar dolar DİBS ve 31,7 milyar dolar Hisse Senedi bulunmaktadır.

Yurtdışı Yerleşiklerin Net Haftalık Portföy Hareketleri



Döviz Tevdiat Hesapları (DTH) 21 Şubat ile biten haftada önceki haftaya göre yaklaşık 2,4 milyar dolar artış göstererek 228,4 milyar dolara inerken toplam mevduatlar içindeki payı yüzde 51,3 oldu. DTH, yurt içi gerçek kişilerde 1,1 milyar dolar artarken yurt içi tüzel kişilerde 882 milyon dolar arttı.

TCMB'nin Brüt Döviz Rezervi 2,5 milyar dolar azalışla 73 milyar dolara inerken, altın dahil toplam brüt rezervler 1,4 milyar dolarlık azalışla 102,7 milyar dolar oldu. Net rezervler de 3,1 milyar dolar azalarak 34,6 milyar dolar oldu.

Veri Takvimi

2 Mart 2020 Paazartesi	İmalat Sanayi PMI Geçici Dış Ticaret Verileri Bloomberg Tüketici Güven
3 Mart 2020 Salı	Tüketici Fiyat Endeksi
4 Mart 2020 Çarşamba	Reel Efektif Döviz Kuru

MAKROEKONOMİK GÖSTERGELER	2015	2016	2017	2018	2019	Son 3 Veri		
BÜYÜME						19.Ç2	19.Ç3	19.Ç4
GSYH (milyar USD)	862	863	853	789	754	175	202	206
GSYH (milyar TL)	2.339	2.609	3.111	3.724	4.280	1.023	1.146	1.190
Kişi Başına Gelir (USD)	11.019	10.883	10.602	9.693	9.127			
Büyüme Oranı (%)	6,1	3,2	7,4	2,6	0,9	-1,6	1,0	6,0
Net İhracatın Katkısı (puan, %)	0,6	-1,3	0,1	3,6	2,3	5,7	-0,2	-4,7
ENFLASYON (yıllık, %)						Kas.19	Ara.19	Oca.20
TÜFE	8,8	8,5	11,9	20,3	11,8	10,56	11,84	12,15
Yurt İçi ÜFE	5,7	9,9	15,5	33,6	7,4	4,26	7,36	8,84
İŞGÜCÜ PİYASASI						Eyl.19	Eki.19	Kas.19
İşsizlik Oranı (ort. %)	10,3	10,9	10,9	11,0		13,8	13,4	13,3
İşgücüne Katılım Oranı (%)	51,3	52,0	52,8	53,2		53,5	53,0	52,5
DÖVİZ KURLARI						Kas.19	Ara.19	Oca.20
TÜFE Bazlı Reel Efektif Döviz Kuru	99,16	93,58	86,33	76,37	76,09	77,42	76,09	75,72
USD/TL	2,91	3,54	3,81	5,27	5,95	5,76	5,95	5,98
EUR/TL	3,18	3,70	4,55	6,03	6,66	6,35	6,66	6,58
Döviz Sepeti (0,5*EUR+0,5*USD)	3,05	3,62	4,18	5,65	6,30	6,05	6,30	6,28
DIŞ TİCARET (GTS, 12 aylık, milyar USD)						Kas.19	Ara.19	Oca.20
Dış Ticaret Dengesi	-62,6	-52,9	-74,2	-54,0	-29,5	-26,9	-29,5	-31,6
İhracat	151,0	149,2	164,5	177,2	180,9	180,1	180,9	181,8
İthalat	213,6	202,2	238,7	231,2	210,3	207,0	210,3	213,4
Karşılama Oranı (%)	70,7	73,8	68,9	76,6	86,0	87,0	86,0	85,2
ÖDEMELER DENGESİ (12 aylık, milyar USD)						Eki.19	Kas.19	Ara.19
Cari İşlemler Dengesi	-32,4	-31,5	-46,6	-28,3	1,7	5,3	3,4	1,7
Cari İşlemler Dengesi / GSYH (%)	-3,8	-3,7	-5,5	-3,3	0,2	0,7	0,4	0,2
Finans Hesabı	-22,9	-22,1	-46,2	-7,8	2,9	7,3	4,4	2,9
Doğrudan Yatırımlar (net)	-14,2	-10,8	-8,4	-9,4	-5,5	-7,2	-6,1	-5,5
Portföy Yatırımları (net)	15,3	-6,4	-24,1	3,1	1,1	2,4	2,2	1,1
Diğer Yatırımlar (net)	-12,3	-5,7	-5,6	8,8	1,0	1,2	0,6	1,0
Rezerv Varlıklar (net)	-11,8	0,8	-8,2	-10,4	6,3	10,9	7,7	6,3
Net Hata ve Noksan	9,5	9,4	0,3	20,4	1,2	2,0	1,0	1,2
BÜTÇE (Kümülatif, milyar TL)						Kas.19	Ara.19	Oca.20
Harcamalar	506,3	584,1	677,7	830,8	999,5	895,4	999,5	100,7
Faiz Harcamaları	53,0	50,2	56,7	74,0	99,9	95,8	99,9	12,7
Faiz Dışı Harcamalar	453,3	533,8	621,0	756,8	899,5	799,6	899,5	87,9
Gelirler	482,8	554,1	630,3	758,0	875,8	802,5	875,8	122,2
Vergi Gelirleri	407,8	459,0	536,0	621,5	673,3	613,2	673,3	67,4
Bütçe Dengesi	-23,5	-29,9	-47,4	-72,8	-123,7	-92,9	-123,7	21,5
Faiz Dışı Denge	29,5	20,3	9,3	1,1	-23,8	2,8	-23,8	34,2
Bütçe Dengesi / GSYH (%)	-1,0	-1,1	-1,5	-2,0	-2,9	-2,6	-2,9	-2,5
BORÇ STOKU (12 aylık, milyar TL)						Eki.19	Kas.19	Ara.19
Merkezi Yönetim								
İç Borç Stoku	440,1	468,6	535,4	586,1	755,1	712,8	722,2	755,1
Dış Borç Stoku	238,1	291,3	341,0	481,0	573,7	547,9	552,0	573,7
Toplam Borç Stoku	678,2	760,0	876,5	1067,1	1328,8	1260,7	1274,2	1328,8
Genel Yönetim						19.Ç1	19.Ç2	19.Ç3
AB Tanımlı Borç Stoku	643,3	735,4	878,3	1134,0		1222,7	1293,1	1319,6
AB Tanımlı Borç Stoku / GSYH(%)	27,5	28,2	28,2	30,4		31,7	32,4	32,1
BANKACILIK SEKTÖRÜ (milyar TL)						Eki.19	Kas.19	Ara.19
Krediler	1.484,3	1.733,6	2.097,3	2.393,1	2.655,2	2.561,9	2.595,0	2.655,2
İhracat Kredileri	115,4	140,7	174,2	245,7	274,7	263,4	263,7	274,7
Türk Eximbank İhracat Kredileri	43,2	61,6	80,3	129,5	142,9	138,9	138,7	142,9
Türk Eximbank'ın Payı (%)	37,4	43,8	46,1	52,7	52,0	52,8	52,6	52,0
SYR (%)	15,6	15,6	16,8	17,3	18,4	18,49	18,63	18,43
TGA (%)	3,1	3,2	3,0	3,9	5,3	5,15	5,23	5,33