

### Türkiye ekonomisi 3.çeyrekte yüzde 7,4 büyüdü.

Türkiye ekonomisi zincirlenmiş hacim endeksine göre 2021 yılının 3. çeyreğinde yıllık bazda yüzde 7,4 genişledi. Yılın ilk 9 ayında ise geçen yılın aynı dönemine göre düşük baz etkisiyle yüzde 11,7 oranında GSYH büyümesi gerçekleşti. Mevsim ve takvim etkilerinden arındırılmış verilerde 3. çeyrekte bir önceki çeyreğe göre yüzde 2,7 oranında büyüme kaydetti.

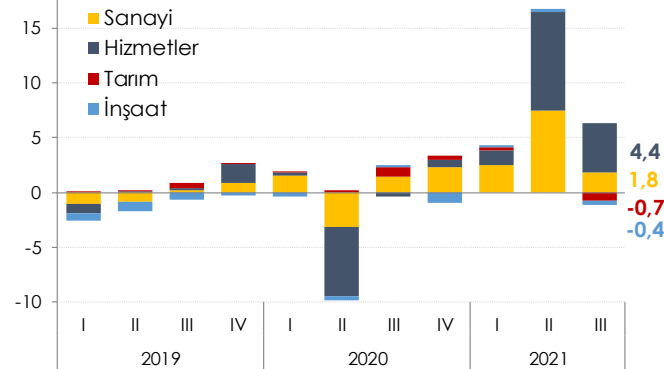
**Harcamalar Yöntemiyle GSYH'ye Katkı (% puan)**

	2018	2019	2020	2021.Ç1	Ç2	Ç3
Tüketim	1,2	1,4	2,2	4,2	14,5	6,6
Özel	0,3	0,9	1,9	4,2	14,0	5,4
Kamu	0,9	0,6	0,3	0,0	0,5	1,2
Yatırım	-0,1	-3,6	1,8	3,1	5,4	-0,6
Stok Değişimi	-1,7	0,7	3,1	-1,1	-4,9	-5,4
Net İhracat	3,6	2,3	-5,3	1,2	6,9	6,8
İhracat	2,0	1,1	-3,8	0,9	11,0	5,0
İthalat	1,5	1,2	-1,6	0,2	-4,1	1,8
<b>GSYH</b>	<b>3,0</b>	<b>0,9</b>	<b>1,8</b>	<b>7,4</b>	<b>22,0</b>	<b>7,4</b>

Harcamalar yöntemiyle özel tüketim harcamalarının ve net ihracatın katkısı öne çıktı. Net ihracat büyümeye 6,8 puan katkı sunarken, kamu harcamaları ve özel tüketim harcamaları sırasıyla 1,2 ve 5,4 puan olumlu katkı sağladı.

Bu yıl net ihracatın katkısı pozitif dönerken ihracattaki güçlü performans büyümeye önemli destek sağladı. Yılın ilk 9 ayında yüzde 11,7'lik büyümenin 5,5 puanı ihracattan geldi. Yatırım harcamaları 1 yılın ardından büyümeye 0,6 puan ile negatif katkı sundu. 3. çeyrekte makine ve teçhizat yatırımlarının büyümeye 1,8 puan pozitif katkısı olurken inşaat yatırımlarının 1,2 puan negatif katkısı oldu.

**Başlıca Sektörlerin Büyümeye Katkıları**  
(% puan)



İktisadi faaliyet kollarına göre yılın ilk yarısında büyümeye tüm sektörler olumlu katkı sunarken, 3. çeyrekte tarım ve inşaat sektörleri negatif katkı sundu. İnşaat sektörü yılın 3.çeyreğinde yıllık bazda yüzde 6,7 oranında, yılın ilk 9 ayında ise geçen yılın aynı dönemine göre yüzde 0,6 daraldı.

3.çeyrek itibarıyla son bir yıllık dönemde Türkiye ekonomisinin büyüklüğü 6,4 trilyon TL, USD bazında 795,2

milyar USD oldu. 2020 yıl sonunda GSYH 716,9 milyar USD düzeyindeydi. (2018: 797,1 milyar USD, 2019: 760,4 milyar USD)

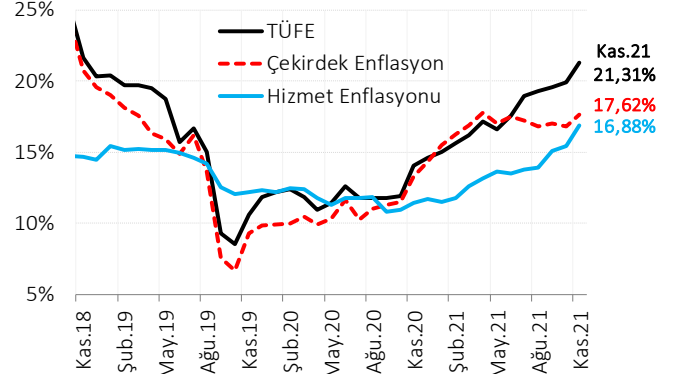
### Kasım'da tüketici enflasyonu son üç yılın zirvesinde.

Tüketici fiyatları endeksi (TÜFE) aylık bazda yüzde 3,5 oranında artarken yıllık bazda son üç yılın ardından yüzde 20'nin üzerine çıktı. Üretici fiyatları endeksi (ÜFE) 2018 yılının Eylül ayından bu yana yüzde 10,0 ile aylık en yüksek artışını kaydetti. Böylece ÜFE yıllık bazda yüzde 54,6 ile 2003'ten bu yana açıklanan serinin en yüksek

Kasım (değişim %)	TÜFE		Yurt İçi ÜFE	
	2020	2021	2020	2021
Aylık	2,3	3,5	4,1	10,0
Yıllık	14,0	21,3	17,3	54,6
Yıllık Ort.	12,0	17,7	10,7	38,9

seviyesinde arttı. ÜFE ile TÜFE arasındaki makasın 33 puana yükselmesi ileriye dönük enflasyon beklentilerinde bozulmalara sebep olmaktadır.

**Fiyat Endekslerinde Değişim (yıllık %)**



Hizmet enflasyonunun serinin en yüksek seviyesine gelmesi enflasyon artışındaki yapısal katılığa işaret etmekte. Enerji, gıda, tütün, altın ve alkollü içeceklerin dahil edilmediği çekirdek enflasyon göstergesi C endeksi son 2 yıldır kademeli olarak artışına devam ederken Kasım'da yüzde 17,62'ye yükseldi.

Kasım'da ana harcama gruplarının tümünün aylık enflasyona katkısı olurken gıda ve alkolsüz içecekler, giyim ve ayakkabı grubu 1 er puan katkı ile öne çıktı. Aylık en fazla artış ise yüzde 6,3 ile ulaştırma grubunda oldu.

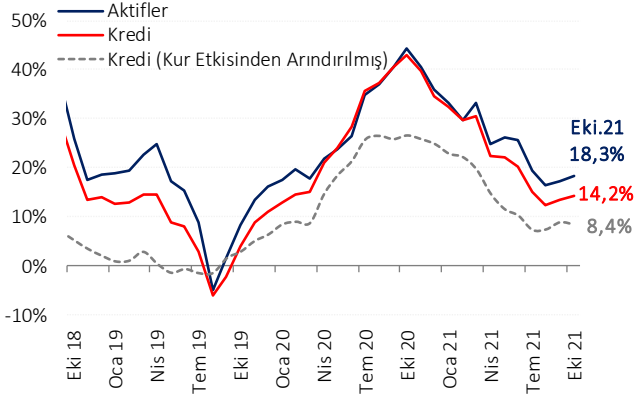
Üretici fiyatlarında ana sanayi gruplarının yıllık değişimleri; ara malında %63,12, dayanıklı tüketim malında %32,17, dayanıksız tüketim malında %34,33, enerjide %90,34, sermaye malında %33,30 artış olarak gerçekleşti.

### Bankacılık sektörü aktif büyüklüğü Ekim'de %18,3 arttı.

Ekim ayında Türk bankacılık sektörü aktifler toplamının yüzde 56,7'sini oluşturan krediler toplamı yüzde 14,2, menkul değerler toplamı yüzde 16,3 arttı.

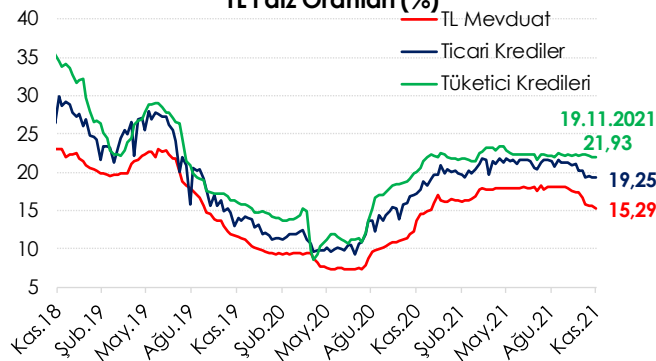
Kredi hacmindeki artışta YP kredilerinin (sepet kura göre döviz karşılığı) yüzde 1,6'lık düşüşe rağmen TP kredilerinin yüzde 14,3 oranındaki artışı etkili oldu. Kur etkisinden arındırılmış kredi hacmi ise yıllık bazda yüzde 8,4 oranında arttı.

**Yıllık Artış Oranları (%)**



Toplam krediler içinde yüzde 77,6 payı olan kurumsal krediler (KOBİ kredileri %23 + Ticari krediler %54,5) yıllık bazda yüzde 13,7 oranında artarken, yüzde 22,4 payı olan bireysel krediler yüzde 16 oranında genişledi. Bankaların kaynakları içinde en büyük fon kaynağı (yüzde 58,9) olan mevduat, Ekim ayında yıllık bazda yüzde 20,7 arttı. TP mevduat hacmi yüzde 21,9 oranında artarken, YP mevduat hacmi dolar cinsinden yüzde 4,3'lük artış ile 255,3 milyar dolar oldu.

**TL Faiz Oranları (%)**



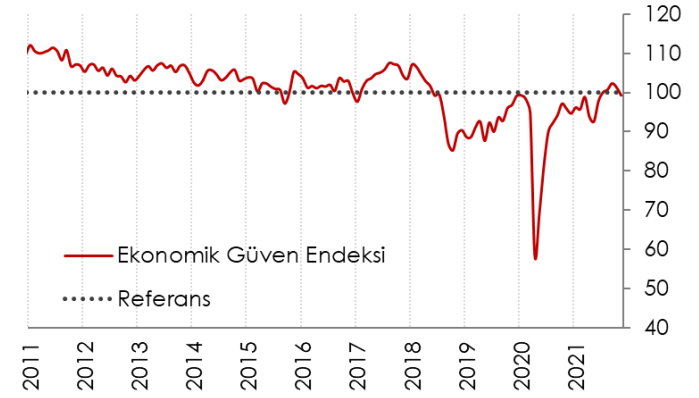
19 Kasım haftasında tüketici kredileri faizi yüzde 21,93 olurken, ticari kredi faizi yüzde 19,25 ve mevduat faizi yüzde 15,29 seviyesinde gerçekleşti. Kredi hacminin mevduata oranı 2018 yılı Haziran ayında yüzde 123,8 ile en yüksek seviyesini kaydettikten sonra düşüş eğilimine girdi ve 2021 Ekim'de ise bu oran yüzde 96,3 olarak gerçekleşti.

Sektörün tahsili gecikmiş alacakları (TGA) yıllık artış hızı pozitifte döndü. Ekim ayında yıllık bazda yüzde 0,36 artarken takipteki alacakların kredilere oranı bir önceki aya göre gerileyerek yüzde 3,50 seviyesinde gerçekleşti.

**Ekonomik Güven Endeksi, Kasım ayında 99,3 seviyesinde açıklandı.**

Üretici ve tüketicilerin genel ekonomik duruma ilişkin beklenti ve eğilimlerini yansıtan, GSYH, istihdam ve sanayi üretim gibi önemli makro ekonomik göstergeler için öncül gösterge olan ekonomik güven endeksi, Ekim ayında 101,4 iken Kasım ayında bir önceki aya göre yüzde 2 azalarak 99,3 değerine geriledi. Söz konusu düşüşte, tüketici güven endekslerindeki aylık yüzde 7,3 oranındaki gerileme etkili oldu.

**Ekonomik Güven Endeksi**

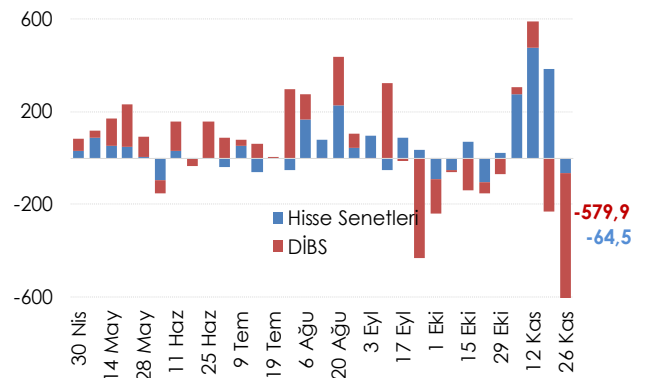


Hizmet sektörü güven endeksi yüzde 0,7 oranında düşerek 119,4'e gerilerken perakende ticaret sektörü güven endeksi yüzde 0,6 yükselerek 121,9, inşaat sektörü güven endeksi yüzde 1 artarak 93,6'ya yükseldi.

#### **Haftalık Para, Banka ve Menkul Kıymet İstatistikleri**

26 Kasım ile biten haftada yurt dışı yerleşikler hisse senedi piyasasında net 64,5 milyon dolar satış, DİBS piyasasında 579,9 milyon dolar satış gerçekleştirdi. Bununla birlikte yıl başından bu yana hisse senedi piyasasından net 203,8 milyon dolar satış gerçekleşirken DİBS piyasasında da net 942,4 milyon dolar alışı gerçekleşmiş oldu. Yurt dışı yerleşiklerin portföyünde 5,3 milyar dolar DİBS ve 20,6 milyar dolar hisse senedi bulunmaktadır.

**Yurtdışı Yerleşiklerin Net Portföy Yatırımları, Milyon \$**



Döviz Tevdiat Hesapları (DTH) 26 Kasım ile biten haftada bir önceki haftaya göre yaklaşık 2,7 milyar dolar azalışla 259,5 milyar dolara gerilerken toplam mevduatlar

içindeki payı yüzde 60,5 ile en yüksek seviyede. DTH, yurt içi gerçek kişilerde 1,9 milyar dolar azalırken yurt içi tüzel kişilerde 1,1 milyar dolar düşüş gösterdi.

TCMB'nin brüt döviz rezervi 897 milyon dolar azalışla 87 milyar dolara gerilerken, altın dahil toplam brüt rezervler 2,26 milyar dolarlık azalışla 126,1 milyar dolar oldu. Net rezervler ise 514 milyon dolar azalışla 24,7 milyar dolar düzeyinde bulunuyor.

#### Veri Takvimi

<b>10 Aralık 2021</b>	Dış Ticaret Endeksleri
<b>Cuma</b>	Beklenti Anketi
	İşgücü İstatistikleri

<b>MAKROEKONOMİK GÖSTERGELER</b>	<b>2016</b>	<b>2017</b>	<b>2018</b>	<b>2019</b>	<b>2020</b>	<b>Son 3 Veri</b>		
<b>BÜYÜME</b>						<b>21.Ç1</b>	<b>21.Ç2</b>	<b>21.Ç3</b>
GSYH (milyar USD)	869	859	797	760	717	188,9	189,2	225,5
GSYH (milyar TL)	2.627	3.134	3.759	4.318	5.047	1.393	1.586	1.915
Kiş Başına Gelir (USD)	10.964	10.696	9.793	9.208	8.597			
Büyüme Oranı (%)	3,3	7,5	3,0	0,9	1,8	7,4	22,0	7,4
Net İhracatın Katkısı (puan, %)	-1,1	0,2	3,6	2,3	-5,3	1,2	6,9	6,8
<b>ENFLASYON (yıllık, %)</b>	<b>2016</b>	<b>2017</b>	<b>2018</b>	<b>2019</b>	<b>2020</b>	<b>Eyl.21</b>	<b>Eki.21</b>	<b>Kas.21</b>
TÜFE	8,5	11,9	20,3	11,8	14,6	19,58	19,89	21,31
Yurt İçi ÜFE	9,9	15,5	33,6	7,4	25,1	43,96	46,31	54,62
<b>İŞGÜCÜ PİYASASI</b>	<b>2016</b>	<b>2017</b>	<b>2018</b>	<b>2019</b>	<b>2020</b>	<b>Tem.21</b>	<b>Ağu.21</b>	<b>Eyl.21</b>
İşsizlik Oranı (%)	10,9	10,9	11,0	13,3	12,7	11,9	11,8	11,5
İşgücüne Katılım Oranı (%)	51,8	52,6	53,1	52,6	49,1	51,3	51,2	51,7
<b>DÖVİZ KURLARI</b>	<b>2016</b>	<b>2017</b>	<b>2018</b>	<b>2019</b>	<b>2020</b>	<b>Ağu.21</b>	<b>Eyl.21</b>	<b>Eki.21</b>
TÜFE Bazlı Reel Efektif Döviz Kuru	93,49	86,27	76,36	76,18	62,17	62,90	62,93	60,37
USD/TL	3,54	3,81	5,27	5,95	7,35	8,38	8,84	9,48
EUR/TL	3,70	4,55	6,03	6,66	9,02	9,85	10,31	11,00
Döviz Sepeti (0,5*EUR+0,5*USD)	3,62	4,18	5,65	6,30	8,18	9,11	9,58	8,56
<b>DIŞ TİCARET (GTS, 12 aylık, milyar USD)</b>	<b>2016</b>	<b>2017</b>	<b>2018</b>	<b>2019</b>	<b>2020</b>	<b>Ağu.21</b>	<b>Eyl.21</b>	<b>Eki.21</b>
Dış Ticaret Dengesi	-52,9	-74,2	-54,0	-29,5	-49,9	-46,7	-44,4	-43,5
İhracat	149,2	164,5	177,2	180,8	169,5	207,4	212,1	215,6
İthalat	202,2	238,7	231,2	210,3	219,4	254,1	256,5	259,1
Karşılama Oranı (%)	73,8	68,9	76,6	86,0	77,3	81,6	82,7	83,2
<b>ÖDEMELER DENGESİ (12 aylık, milyar USD)</b>	<b>2016</b>	<b>2017</b>	<b>2018</b>	<b>2019</b>	<b>2020</b>	<b>Tem.21</b>	<b>Ağu.21</b>	<b>Eyl.21</b>
Cari İşlemler Dengesi	-27,0	-40,8	-21,7	5,3	-35,0	-27,3	-22,4	-18,4
Cari İşlemler Dengesi / GSYH (%)	-3,6	-5,4	-2,9	0,7	-4,6	-3,8	-3,1	-2,6
Finans Hesabı	17,5	41,7	-11,6	1,1	7,7	29,7	41,0	45,2
Doğrudan Yatırımlar (net)	10,7	8,3	9,2	6,3	4,3	5,4	6,0	6,7
Portföy Yatırımları (net)	8,4	24,4	-0,9	-2,8	-9,6	9,2	12,6	13,7
Diğer Yatırımlar (net)	-1,6	8,9	-19,9	-2,4	12,9	15,1	22,4	24,8
Rezerv Varlıklar (net)	0,8	-8,2	-10,4	6,3	-31,9	13,5	34,4	43,6
Net Hata ve Noksan	10,3	-9,1	22,9	-0,1	-4,5	11,2	15,8	16,9
<b>BÜTÇE (Kümülatif, milyar TL)</b>	<b>2016</b>	<b>2017</b>	<b>2018</b>	<b>2019</b>	<b>2020</b>	<b>Ağu.21</b>	<b>Eyl.21</b>	<b>Eki.21</b>
Harcamalar	584,1	677,7	830,8	999,5	1202,2	910,1	1051,6	1183,1
Faiz Harcamaları	50,2	56,7	74,0	99,9	134,0	128,2	142,3	156,6
Faiz Dışı Harcamalar	533,8	621,0	756,8	899,5	1068,3	782,0	909,4	1026,5
Gelirler	554,1	630,3	758,0	875,8	1029,5	872,6	990,6	1104,6
Vergi Gelirleri	459,0	536,0	621,5	673,3	833,1	712,8	808,4	904,5
Bütçe Dengesi	-29,9	-47,4	-72,8	-123,7	-172,7	-37,5	-61,1	-78,5
Faiz Dışı Denge	20,3	9,3	1,1	-23,8	-38,8	90,7	81,2	78,1
Bütçe Dengesi / GSYH (%)	-1,0	-1,5	-1,9	-2,9	-3,4	-0,6	-1,0	-1,3
<b>MERKEZİ YÖNETİM BORÇ STOKU (milyar TL)</b>	<b>2016</b>	<b>2017</b>	<b>2018</b>	<b>2019</b>	<b>2020</b>	<b>Ağu.21</b>	<b>Eyl.21</b>	<b>Eki.21</b>
İç Borç Stoku	468,6	535,4	586,1	755,1	1060,4	1169,1	1186,7	1205,0
Dış Borç Stoku	291,3	341,0	481,0	574,0	752,5	925,9	994,5	1063,8
Toplam Borç Stoku (12 aylık)	760,0	876,5	1067,1	1329,1	1812,8	2095,0	2181,2	2268,7
<b>BANKACILIK SEKTÖRÜ (milyar TL)</b>	<b>2016</b>	<b>2017</b>	<b>2018</b>	<b>2019</b>	<b>2020</b>	<b>Ağu.21</b>	<b>Eyl.21</b>	<b>Eki.21</b>
Krediler	1.484,3	1.733,6	2.393,1	2.654,4	3.574,6	3.908,0	4.036,0	4.179,6
İhracat Kredileri	115,4	140,7	245,7	274,7	354,5	422,3	450,9	477,5
Türk Eximbank İhracat Kredileri	43,2	61,6	129,5	142,9	178,3	210,9	224,0	232,7
Türk Eximbank'ın Payı (%)	37,4	43,8	52,7	52,0	50,3	50,0	49,7	48,7
SYR (%)	15,6	15,6	17,3	18,4	18,7	17,26	17,30	17,31
TGA (%)	3,1	3,2	3,9	5,4	4,1	3,67	3,54	3,50