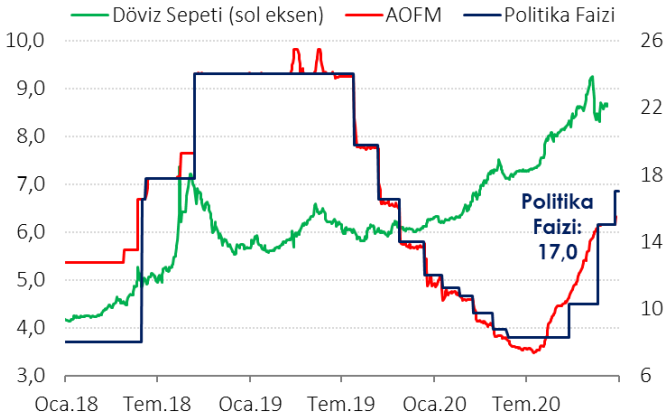


TCMB, politika faizini yüzde 15,00'ten yüzde 17'ye yükseltti.

TCMB Para Politikası Kurulu (PPK) 24 Aralık'ta gerçekleştirilen toplantısında, aynı zamanda politika faizi de olan haftalık repo faizini beklentilerin üzerinde (beklenti: 100 baz puan) 200 baz puan artırarak 17,0 seviyesine yükseltti.

TCMB Politika Faizi ve Döviz Sepeti



Karar metnine göre:

- Küresel ekonomide üçüncü çeyrekte kısmi toparlanma yaşansa da salgın nedeniyle ilişkin belirsizlikler yükselmektedir. Tekrar uygulanmaya başlanan kısmi kısıtlamalar, başta hizmetler sektörü olmak üzere iktisadi faaliyete dair belirsizlikleri arttırmaktadır.
- Türk lirasındaki değer kaybının gecikmeli etkileri, uluslararası gıda ve diğer emtia fiyatlarındaki yükseliş ve enflasyon beklentilerindeki bozulma enflasyon görünümünü olumsuz etkilemektedir. Parasal duruşun sıklığı enflasyonda kalıcı düşüş sağlanana kadar sürdürülecektir.

TCMB'nin Aralık ayı beklenti anketine göre yılsonu enflasyon beklentisi yüzde 14,2'ye yükselmiştir.

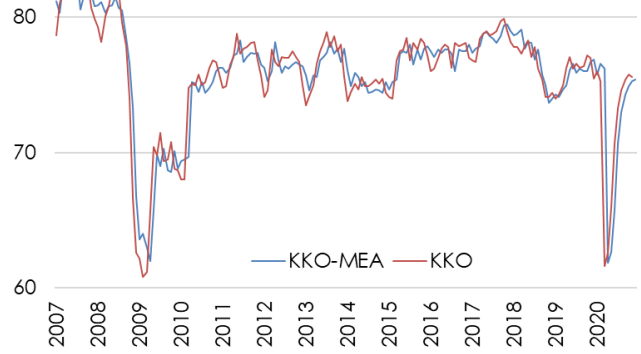
Tüketici Güven Endeksi

Tüketici Güven Endeksi Aralık ayında önceki aya göre değişmeyerek 80,1 seviyesinde kaldı. Önceki yılın aynı ayına göre ise yüzde 0,9 oranında geriledi. Endeksin alt kırımları incelendiğinde gelecek aylarda dayanıklı tüketim malı tüketiminin endeksi aşağı çektiği buna karşın tasarruf etme ihtimalinin endeksi yukarı çektiği anlaşılmakta.

Kapasite Kullanım Oranı Aylık bazda artarken yıllık bazda geçtiğimiz yılın altında kaldı.

Kapasite kullanım oranı (KKO) mevsimsel etkilerden arındırılmış verilerde, bir önceki aya göre 0,1 puan

Kapasite Kullanım Oranı (%)



artarak yüzde 75,4 seviyesinde gerçekleşti. Böylece KKO aylık bazda 9 ay üst üste artmış oldu. Arındırılmamış verilerde ise KKO geçtiğimiz yılın aynı ayına göre 1,4 puan geride kalarak yüzde 75,6 oldu.

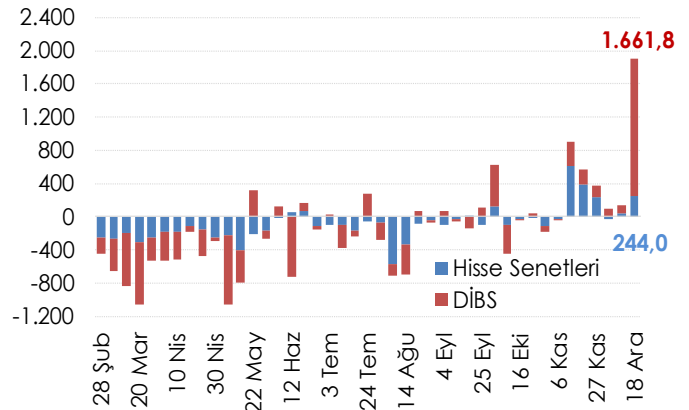
Haftalık Para, Banka ve Menkul Kıymet İstatistikleri

18 Aralık ile biten haftada yurt dışı yerleşikler hisse senedi piyasasında net 244 milyon dolar ve DİBS piyasasında 1,7 milyar dolar alım gerçekleştirdiler. Yurt dışı yerleşiklerin portföyünde 8,0 milyar dolar DİBS ve 26,4 milyar dolar hisse senedi bulunmaktadır.

Döviz Tevdiat Hesapları (DTH) 18 Aralık ile biten haftada haftalık bazda yaklaşık 2,6 milyar dolar artış göstererek 261,7 milyar dolara çıkarken toplam mevduatlar içindeki payı yüzde 55,6'ya geriledi. DTH, yurt içi gerçek kişilerde 1,1 milyar dolar artarken yurt içi tüzel kişilerde 1,4 milyar dolar artış gösterdi.

TCMB'nin Brüt Döviz Rezervi 2,4 milyar dolar artışla 49,8 milyar dolara yükselirken, altın dahil toplam brüt rezervler 3,6 milyar dolar artarak 91,8 milyar dolar oldu. Net rezervler ise 621 milyon dolar azalışla 15 milyar dolar oldu.

Yurtdışı Yerleşiklerin Net Portföy Yatırımları, Milyon \$



MAKROEKONOMİK GÖSTERGELER	2015	2016	2017	2018	2019	Son 3 Veri		
BÜYÜME						20.Ç1	20.Ç2	20.Ç3
GSYH (milyar USD)	862	863	853	797	761	176	154	197
GSYH (milyar TL)	2.351	2.627	3.134	3.758	4.320	1.074	1.042	1.419
Kişi Başına Gelir (USD)	11.085	10.964	10.696	9.792	9.213			
Büyüme Oranı (%)	6,1	3,3	7,5	3,0	0,9	4,5	-9,9	6,7
Net İhracatın Katkısı (puan, %)	0,6	-1,1	0,2	3,6	2,4	-4,0	-7,7	-9,1
ENFLASYON (yıllık, %)						Eyl.20	Eki.20	Kas.20
TÜFE	8,8	8,5	11,9	20,3	11,8	11,75	11,89	14,03
Yurt İçi ÜFE	5,7	9,9	15,5	33,6	7,4	14,33	18,20	23,11
İŞGÜCÜ PİYASASI						Tem.20	Ağu.20	Eyl.20
İşsizlik Oranı (ort. %)	10,3	10,9	10,9	11,0	13,7	13,4	13,2	12,7
İşgücüne Katılım Oranı (%)	51,3	52,0	52,8	53,2	51,8	50,3	50,6	50,5
DÖVİZ KURLARI						Eyl.20	Eki.20	Kas.20
TÜFE Bazlı Reel Efektif Döviz Kuru	99,05	93,53	86,31	76,40	76,23	62,36	60,54	60,55
USD/TL	2,91	3,54	3,81	5,27	5,95	7,82	8,14	7,81
EUR/TL	3,18	3,70	4,55	6,03	6,66	9,14	9,61	9,32
Döviz Sepeti (0,5*EUR+0,5*USD)	3,05	3,62	4,18	5,65	6,30	8,48	8,88	8,56
DIŞ TİCARET (GTS, 12 aylık, milyar USD)						Ağu.20	Eyl.20	Eki.20
Dış Ticaret Dengesi	-62,6	-52,9	-74,2	-54,0	-29,5	-43,1	-46,3	-46,9
İhracat	151,0	149,2	164,5	177,2	180,8	165,6	166,3	167,2
İthalat	213,6	202,2	238,7	231,2	210,3	208,8	212,6	214,2
Karşılama Oranı (%)	70,7	73,8	68,9	76,6	86,0	79,3	78,2	78,1
ÖDEMELER DENGESİ (12 aylık, milyar USD)						Ağu.20	Eyl.20	Eki.20
Cari İşlemler Dengesi	-27,3	-26,8	-40,6	-20,7	8,6	-25,6	-30,8	-33,8
Cari İşlemler Dengesi / GSYH (%)	-3,4	-3,4	-5,1	-2,6	1,1	-3,2	-3,9	-4,2
Finans Hesabı	9,4	22,5	38,6	0,5	5,2	1,3	0,5	2,7
Doğrudan Yatırımlar (net)	14,2	10,8	8,4	9,4	6,1	4,3	4,7	4,2
Portföy Yatırımları (net)	-15,3	6,4	24,1	-3,1	-1,3	-15,9	-16,5	-10,9
Diğer Yatırımlar (net)	10,6	5,3	6,2	-5,7	0,3	12,9	12,3	9,4
Rezerv Varlıklar (net)	-11,8	0,8	-8,2	-10,4	6,3	-36,9	-40,6	-38,2
Net Hata ve Noksan	6,1	5,1	-6,3	9,8	-7,5	-12,5	-10,2	-7,2
BÜTÇE (Kümülatif, milyar TL)						Ağu.20	Eyl.20	Eki.20
Harcamalar	506,3	584,1	677,7	830,8	999,5	761,4	870,0	967,7
Faiz Harcamaları	53,0	50,2	56,7	74,0	99,9	91,6	107,8	119,6
Faiz Dışı Harcamalar	453,3	533,8	621,0	756,8	899,5	669,8	762,2	848,1
Gelirler	482,8	554,1	630,3	758,0	875,8	650,5	729,4	822,2
Vergi Gelirleri	407,8	459,0	536,0	621,5	673,3	510,4	578,7	655,3
Bütçe Dengesi	-23,5	-29,9	-47,4	-72,8	-123,7	-110,9	-140,6	-145,5
Faiz Dışı Denge	29,5	20,3	9,3	1,1	-23,8	-19,3	-32,8	-25,9
Bütçe Dengesi / GSYH (%)	-1,0	-1,1	-1,5	-2,0	-2,9	-3,9	-4,2	-3,9
BORÇ STOKU (12 aylık, milyar TL)						Haz.20	Tem.20	Ağu.20
Merkezi Yönetim								
İç Borç Stoku	440,1	468,6	535,4	586,1	755,1	983,9	1046,7	1098,5
Dış Borç Stoku	238,1	291,3	341,0	481,0	573,8	657,4	674,4	711,9
Toplam Borç Stoku	678,2	760,0	876,5	1067,1	1328,8	1641,3	1721,1	1810,4
Genel Yönetim						19.Ç4	20.Ç1	20.Ç2
AB Tanımlı Borç Stoku	643,3	735,4	878,3	1134,0	1404,2	1404,6	1554,9	1767,6
AB Tanımlı Borç Stoku / GSYH (%)	27,5	28,2	28,2	30,4	32,8	32,5	34,8	39,4
BANKACILIK SEKTÖRÜ (milyar TL)						Ağu.20	Eyl.20	Eki.20
Krediler	1.484,3	1.733,6	2.097,3	2.393,1	2.654,4	3.480,1	3.553,5	3.659,5
İhracat Kredileri	115,4	140,7	174,2	245,7	274,7	358,9	363,4	382,5
Türk Eximbank İhracat Kredileri	43,2	61,6	80,3	129,5	142,9	176,0	180,6	192,5
Türk Eximbank'ın Payı (%)	37,4	43,8	46,1	52,7	52,0	49,0	49,7	50,3
SYR (%)	15,6	15,6	16,8	17,3	18,4	19,28	19,42	19,42
TGA (%)	3,1	3,2	3,0	3,9	5,4	4,14	4,06	3,97